



Pla Estratègic – Resum executiu

Consorci Besòs Tordera

INTRODUCCIÓ

L'objectiu del Pla Estratègic del Consorci Besòs Tordera és identificar les qüestions clau que cal prioritzar en la nova etapa de la planificació estratègica del Consorci Besòs Tordera (CBT), amb horitzó 2030

Aquesta nova etapa de la planificació estratègica del CBT ve determinada per la persistència i amplitud dels efectes de la crisi econòmica, les reformes legislatives que afecten als ens locals així com una nova percepció social del medi ambient i una demanda de transparència i participació creixents. A tot això cal afegir-hi els efectes derivats de la situació de pandèmia ocasionada per la COVID-19, així com les crisi derivades d'accidents industrials i fenòmens meteorològics adversos que es donen cada vegada amb major freqüència.

El document pretén definir un marc conceptual estructurat i coherent, acompanyat d'una definició d'objectius estratègics, de la identificació de projectes estratègics que han de portar a l'acompliment dels objectius així com el conjunt d'indicadors per a poder-ne mesurar el grau d'assoliment i la seva evolució temporal.

Aquesta visió s'articula al voltant de quatre dimensions sectorials: (i) Cicle de l'Aigua, (ii) Ambiental, (iii) Social i (iv) Institucional. Aquestes, al seu torn, orbiten al voltant d'un objectiu transversal: el **desenvolupament d'una estratègia de gestió eficient que permeti el millor desenvolupament del CBT**.



Figura 1: Diagrama de blocs d'eixos estratègics

Per a cada una d'aquestes dimensions s'identifiquen un o més eixos estratègics, que expressen un o més valors fonamentals per guiar l'estratègia del CBT i que representen, a la vegada, els principals atributs del model d'organització que es vol assolir, sempre al voltant de la responsabilitat, del treball en equip, de la transparència, la participació, l'eficiència, la innovació, i la sostenibilitat.

No es pot deixar de banda la Fundació Rivus, organització que forma part del CBT, de recent constitució i que té com a objectiu esdevenir una eina que serveixi per vehicular la conservació, l'estudi, el coneixement i la implicació de la ciutadania en la preservació dels espais fluvials. La Fundació Rivus agafa força en les dimensions Ambiental i Social essent l'eina que el CBT fa servir per a la promoció d'aquests eixos i els seus objectius. Els projectes associats a aquests eixos venen impulsats des del CBT, que pel seu caràcter social i/o ambiental els vehicula a través de la Fundació.

Des d'una perspectiva econòmica, l'aposta estratègica es focalitza en els valors de la innovació, la creativitat i l'esperit emprenedor que sempre ha caracteritzat al Consorci. En la dimensió social, els valors prioritaris són la integració i la cohesió. En el pla ambiental, la connectivitat i la sostenibilitat així com un pas endavant en l'economia circular i ple compromís amb els Objectius de Desenvolupament Sostenible (ODS).

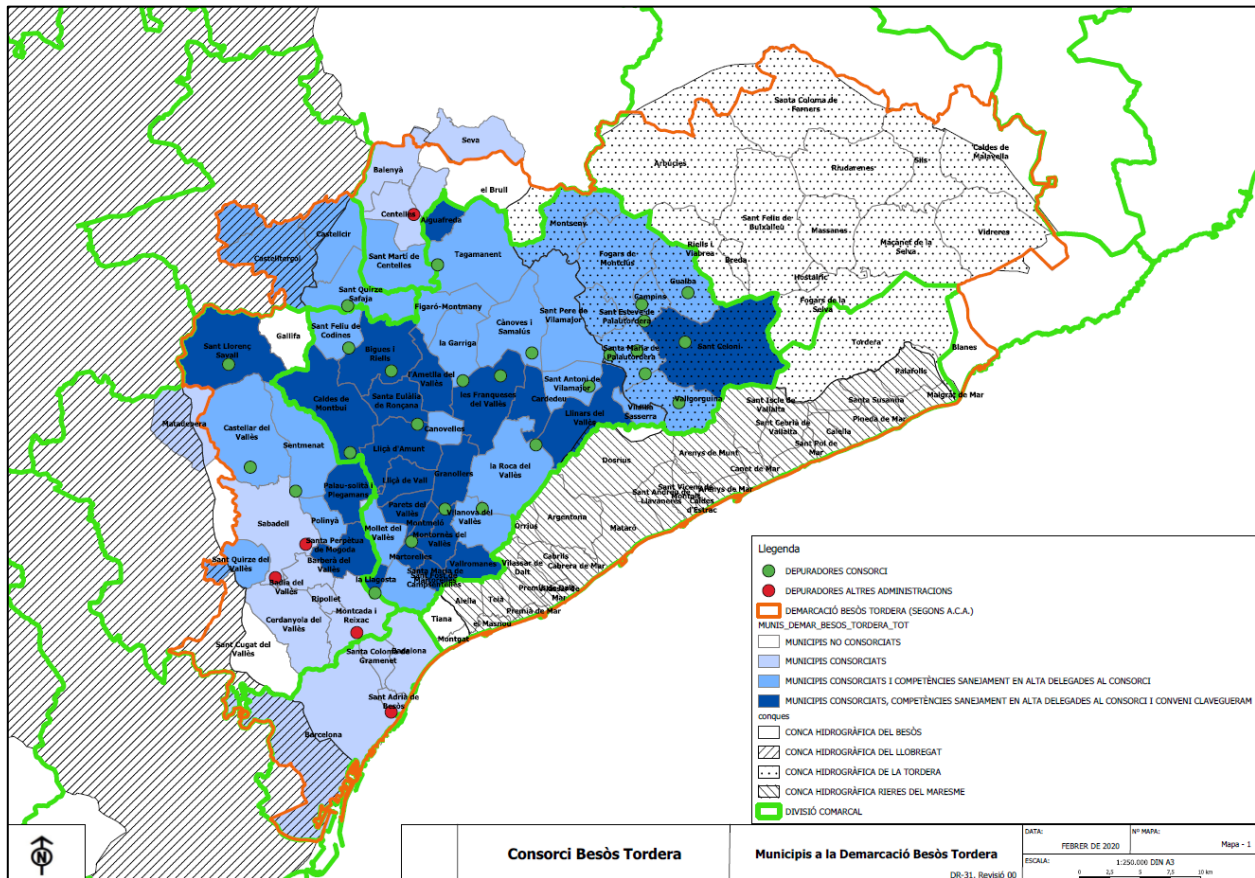


Figura 2: Plànol amb l'abast territorial del CBT. Els municipis es mostren en diferents colors segons el grau d'adhesió al CBT.

LA REDACCIÓ DEL PLA. VISIÓ 2030.

El Pla Estratègic ha de tenir una mirada de futur, en aquesta mirada no poden faltar les eines que el CBT ha anat incorporant i que ha anat alimentant fins convertir-se en projectes o entitats amb caràcter propi. En aquest sentit destaquen la Fundació Rivus i el Pla Viu el Besòs, que durant el darrer any han agafat protagonisme de forma transversal i que impacten en el CBT i per tant, en aquest Pla Estratègic.



Figura 3: Logo de la Fundació Rivus

La principal raó de ser de la Fundació Rivus és vetllar des de diferents àmbits, i amb la promoció de diverses activitats i actuacions, pels rius. L'objectiu és esdevenir una eina que serveixi per vehicular la conservació, l'estudi, el coneixement i la implicació de la ciutadania en la preservació d'aquests espais, alhora que esdevé l'entitat de referència per a totes aquelles persones que, des del voluntariat, hi treballen pel bon manteniment dels nostres entorns fluvials, formant tots plegats part d'una gran

família: "els amics dels rius". Entre les activitats fixades en els seus estatuts, s'hi troben aspectes tan importants com la creació de programes d'educació ambiental i d'activitats educatives i de lleure adreçades a escoles, altres centres formatius, empreses i altres col·lectius; la promoció i el recolzament del voluntariat ambiental; la promoció d'activitats de conscienciació, sensibilització i participació en temes ambientals i de gestió dels recursos hídrics i del cicle de l'aigua als ajuntaments de les conques del Besòs i la Tordera; la publicació d'estudis i altres tipus de documents i la concessió de beques, subvencions i ajudes a entitats i organitzacions que vetllin per la conservació, protecció i educació ambiental i per la conservació dels recursos hídrics.

L'impuls de projectes de recerca i d'investigació dins l'àmbit de la conservació i preservació de la natura és una altra de les línies sobre les quals vol incidir aquesta nova entitat.

Així doncs, la Fundació RIVUS pren volada i de agafa de manera global dues dimensions dins d'ella mateixa en la direcció del Consorci, en el seu àmbit però també amb visió d'abast territorial encara més ampli.

Fruit de la col·laboració entre administracions, a l'any 2019 va néixer el Pla Viu el Besòs!, un ambiciós pla de conservació, restauració d'ecosistemes, biodiversitat i preservació de l'espai litoral i els recursos hídrics, plantejat com un pla de recuperació ambiental en una zona metropolitana, que promou la conservació de la biodiversitat, la restauració d'ecosistemes, la conservació de l'espai litoral i els recursos hídrics en una vuitantena de propostes d'actuació al llarg de 72 quilòmetres de riu a la conca del Besòs. Aquest pla, que està totalment alineat amb els objectius del CBT agafa part dels projectes estratègics que més endavant es presenten per servir d'eina d'execució dels mateixos. El Pla Viu el Besòs pretén ser el macro-projecte tractor que aglutinant diverses iniciatives de caire ambiental i de benestar aconsegueixi catalitzar el finançament i l'execució de diversos projectes al llarg de la conca del riu Besòs.



Figura 4: Imatge de presentació del Pla Viu el Besòs!

ALINEACIÓ DEL PLA ESTRATÈGIC AMB ELS OBJECTIUS DE DESENVOLUPAMENT SOSTENIBLE

Els objectius de Desenvolupament Sostenible (ODS) configuren una agenda inclusiva que aborda les causes fonamentals de la pobresa i aglutinen esforços per a aconseguir un canvi positiu en benefici de les persones i el planeta. El CBT incorpora dins dels seus valors la construcció d'un entorn sostenible i eficient amb polítiques justes i inclusives, que ajudin a garantir una protecció duradora del planeta i els seus recursos naturals. Aquesta visió s'alinea amb els ODS de forma genèrica i de forma molt específica pel que fa als següents:



ODS 3: Salut i benestar: Garantir una vida sana i promoure el benestar en tota la societat es essencial per al desenvolupament sostenible. Els darrers anys s'ha aconseguit que municipis que vivien d'esquena als rius tornin a agafar aquests espais com a espais de gaudi on es promou el benestar, aquest assoliment te en gran mesura a veure amb la feina del CBT, amb la millora de la depuració de l'aigua i amb la protecció dels espais fluvials.

ODS 6: Aigua neta i sanejament: Garantir la disponibilitat i la gestió sostenible de l'aigua i el sanejament universal son les polítiques que guien aquest objectiu. Al llarg del present document s'observa com el CBT impacta en la consecució d'aquesta meta, des de voluntat d'aconseguir el sanejament total fins a l'impuls de la regeneració de l'aigua per a la seva posterior reutilització.



ODS 7: Energia assequible i no contaminant: L'energia es el factor que major implicació té en el canvi climàtic i representa el 60% de totes les emissions de gasos d'efecte hivernacle. En aquest sentit el CBT col·labora amb la transició a un sistema energètic sostenible invertint en recursos energètics renovables, donant prioritat a pràctiques d'alt rendiment i adoptant tecnologies i infraestructures d'energia no contaminant.





ODS 14: Vida submarina: L'aigua impulsa els sistemes que fan del planeta un lloc habitable. Una gestió acurada d'aquest recurs es una característica clau per a un futur sostenible. Existeix un deterioració del medi fluvial que esta tenint un impacte advers sobre el funcionament dels ecosistemes i biodiversitat. El CBT mitjançant el sanejament de les aigües residuals que posteriorment s'aboquen als rius te una gran implicació en el benestar i preservació de la vida submarina. En l'àmbit d'actuació del CBT, els rius son en gran mesura dependents del cabal abocat per les depuradores es per això que s'han de dedicar esforços per obtenir efluents de qualitat.

ANÀLISI D'ESTAT

Per tal de construir el pla estratègic hi ha un pas previ que es el de revisar l'estat actual, s'ha de conèixer des d'on es comença a construir aquest Pla Estratègic no només a nivell intern sinó també d'entorn. Conèixer les fortaleces i debilitats pròpies així com els factors i tendències de l'entorn permet dibuixar el camí. Cal destacar que els esdeveniments ocorreguts durant els darrers anys han posat de manifest la necessitat de construir un document d'adaptació estratègica enlloc de planificació estratègica, que sigui capaç d'apropar-se a la visió del CBT en el horitzó temporal de deu anys amb la flexibilitat suficient per poder esquivar la incertesa.

Així doncs per l'elaboració del present document es van estudiar els punts forts i les àrees de millora del CBT, per conèixer a nivell intern el punt de partida. Addicionalment durant les diferents sessions de treball amb cadascun dels grups d'interès que hi ha participat s'ha analitzat també l'entorn i com aquest ens influeix actualment o ho pot fer en el futur, tot identificant que està passant al nostre entorn en els àmbits Polític, Econòmic, Social, Ecològic i Legislatiu amb la finalitat d'identificar quins son els factors transformadors que estan afectant avui al CBT i l'afectaran en un futur a mig i llarg termini. Caldrà adaptar-se als nous temps i a tot allò que portaran.

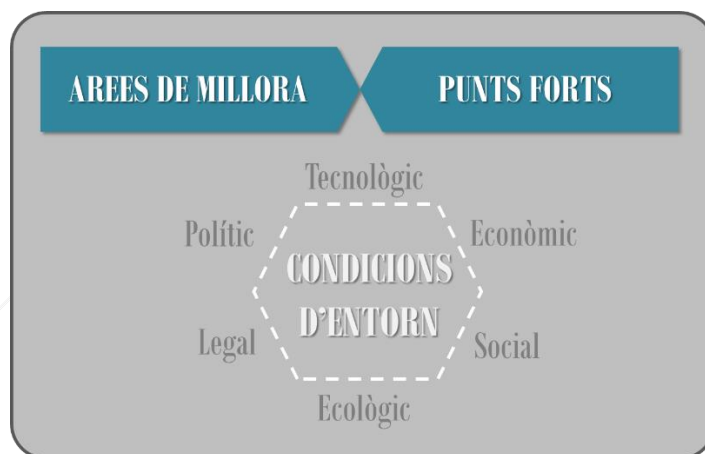
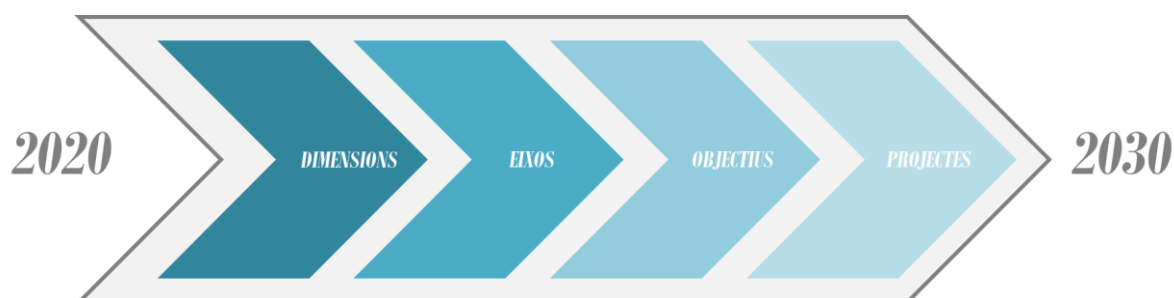


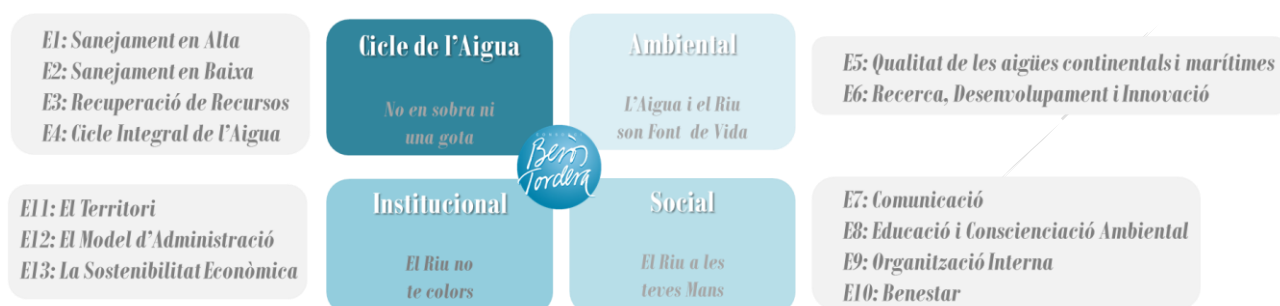
Figura 5: Anàlisi d'estat.

DIMENSIONS I EIXOS

El Pla Estratègic es desenvolupa al voltant de quatre dimensions fonamentals que defineixen diferents eixos estratègics sobre los que el CBT vol posar atenció donada la seva importància. Per tal d'aterrar el Pla Estratègic aquests eixos venen acompanyats d'objectius i projectes estratègics.



A la següent figura es detallen les dimensions que componen el Pla Estratègic i els seus eixos,



Els eixos pretenen abastar la totalitat de les àrees d'interès del CBT des de el dia a dia de l'operació dels sistemes de sanejament fins a la relació dels espais fluvials amb la ciutadania o la innovació. A les següents taules es resumeixen els objectius i els projectes que componen l'esmentat pla.

Objectius estratègics	
O_01	El sanejament total
O_02	Xarxes excel·lents
O_03	Regeneració
O_04	Sostenibilitat econòmica
O_05	Minimització d'abocaments d'aigua sense tractar
O_06	Testejar noves tecnologies en matèria de recuperació de recursos
O_07	Ampliació/Adequació de tractaments per valoritzar recursos
O_08	Incrementar la inversió en RDI
O_09	CBT com a gestor de serveis del Cicle Integral de l'Aigua
O_10	Recuperar la biodiversitat
O_11	Control dels DSU
O_12	Qualitat de les masses d'aigua superficials, subterrànies i marítimes
O_13	Generar una cartera de projectes propis
O_14	Generar aliances amb altres actors de la RDI
O_15	Alineació amb la tecnologia digital
O_16	Comunicar més i millor
O_17	Conscienciació i pedagogia ciutadana
O_18	Referents en aspectes tècnics
O_19	Creació de marca

Objectius estratègics	
O_20	Ser notícia
O_21	Divulgació de la nostra tasca
O_22	Adaptar el programa educatiu al nou context
O_23	Conscienciació i pedagogia ciutadana
O_24	Conciliació laboral
O_25	Paritat i no discriminació
O_26	Integració del grup / Cohesió
O_27	Mantenir els espais fluvials ja recuperats
O_28	Recuperar el 100% dels espais fluvials
O_29	Aconseguir finançament per recuperació i manteniment d'espais fluvials
O_30	Consolidació del model territorial
O_31	Ampliació sistemes gestionats
O_32	Transparència i bon govern

Projectes estratègics	
P_01	Model de finançament del sanejament en alta a l'administració local
P_02	Pla d'actuacions del CBT
P_03	Plans Directors Integrals de Sanejament (PDIS)
P_04	Pla Director d'Aigües Regenerades
P_05	Pla de xarxes
P_06	Elaborar nou reglament d'abocaments del CBT
P_07	Model de finançament del sanejament en baixa - Taxes locals de sanejament a l'administració local
P_08	Participació en projectes europeus
P_09	Implementació upgrading de biogàs
P_10	Implementació de calderes de co combustió amb biomassa
P_11	Obtenir la certificació de Gestor de residus
P_12	Creació de la unitat d'assessorament municipal.
P_13	Observatori Rivus
P_14	Tancs de tempesta i control de punts d'abocament a riu
P_15	Sortides difuses
P_16	Control de qualitat en origen
P_17	Modelització col·lectors
P_18	Estalvi energètic
P_19	Valorització residus
P_20	Bessó digital
P_21	BIM

Projectes estratègics	
P_22	qWater
P_23	Plataforma de comunicació ciutadana
P_24	Bicicletada
P_25	Renovació de la pàgina web
P_26	Gent de riu
P_27	Accions de comunicació, educació ambiental i sensibilització ciutadana
P_28	Plataforma de participació ciutadana
P_29	Implementar programes d'intercanvi inter-departamentals
P_30	Flexibilització horaris
P_31	Aplicar polítiques socials a les contractacions
P_32	Quotes o paritat en comitès i consells d'administració
P_33	Comunicació interna
P_34	Pla de Manteniment i Conservació de Lleres
P_35	Servei de Lleres
P_36	Redacció de Plans d'usos dels espais fluvials
P_37	Renaturalització espais d'oportunitat
P_38	Recuperació ecològica d'hàbitats i erradicació d'espècies exòtiques
P_39	Millora de la connectivitat: Camins fluvials i carrils bici
P_40	Portal de transparència
P_41	Jardins mediterranis
P_42	Xarxa Natura 2000

LA CINQUENA DIMENSIÓ: *FUNDACIÓ RIVUS*

Tal i com ja s'ha comentat, la Fundació Rivus es va constituir durant la redacció del present pla. Aquesta Fundació es fa de manera en la que el CBT desplega part de la seva visió però amb noves eines i un impuls renovat. A dia d'avui la Fundació es una realitat consolidada, es la figura que integra en si mateixa les Dimensions Ambiental i Social dona un espai al voluntariat ambiental i pren a com a propis l'Observatori del Besòs i Observatori de la Tordera per consolidar un sol projecte denominat Observatori Rivus.

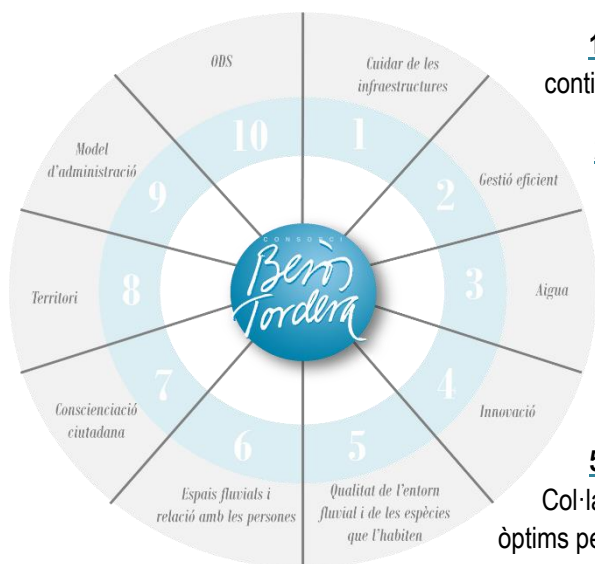
La Fundació Rivus treballa per impulsar la recerca, promoure programes de seguiment i d'educació ambiental, fomentar la implicació ciutadana i dur a terme accions de restauració, conservació i protecció d'espais singulars i d'interès.

Els rius són històricament el reflex de la nostra societat, uneixen pobles i persones, i esdevenen de manera inequívoca la resultant d'aquesta interacció, una font constant d'aprenentatge sobre la qual cal posar la mirada. I per fer-ho, hi treballem cada dia des de la Fundació RIVUS, per posar-hi una mirada àmplia, fixada en el present per dibuixar el millor futur.

Així, com element viu que es aquest Pla Estratègic i com a eina d'adaptació una de les conclusions clau es que la Fundació Rivus ha de tenir un lloc de protagonisme dins de l'estratègia del CBT, es tracta d'una nova dimensió del Pla Estratègic que juntament amb la Dimensió Cicle de l'Aigua, Dimensió Ambiental, Dimensió Social i Dimensió Institucional consoliden la realitat actual i de futur del CBT.

CONCLUSIONS

El següent decàleg resumeix l'esperit del Pla Estratègic del Consorci Besòs Tordera, les inquietuds i la visió de futur. Aquest decàleg pretén ajudar a posar l'atenció en aquells àmbits en els que el CBT s'ha de fixar de cara a construir una organització de futur,



1. Cuidar les infraestructures: Mantenir les instal·lacions, continuar amb l'objectiu de tenir EDAR, Col·lectors EXCEL·LENTS.

2. Gestió eficient: Continuar treballant en la gestió eficient dels sistemes i la valorització de recursos.

3. Aigua: No oblidar la tasca fonamental del CBT però amplificar la mirada.

4. Innovació: Alimentar les inquietuds per ser un organització desperta.

5. Qualitat de l'entorn fluvial i de les espècies que l'habiten: Col·laborar en la creació/manteniment dels espais fluvials que siguin òptims per la vida

6. Espais fluvials com espais de relació amb les persones: El benestar entès com a relació amb la natura.

7. Col·laborar amb la conscienciació ciutadana: Ajudar a crear una societat conscienciada amb el medi natural

8. Cuidar del territori: Cuidar del territori, dels municipis consorciats, prestar atenció a les seves necessitats sense oblidar altres municipis/ens que puguin incorporar-se.

9. Aconseguir un model d'administració acord amb les inquietuds del CBT: Treballar per aconseguir un model d'administració que deixi llibertat per desplegar la millor versió del CBT. No perdre de vista la sostenibilitat econòmica i la recuperació de costes de manera interna però demanant reformes en el sistema actual.

10. Col·laborar en la consecució dels ODS: Treballar en línia amb la consecució dels ODS, aportant i liderant des de l'àmbit d'actuació del CBT.