

La llúdriga s'estén pel Besòs

Els investigadors constaten la presència del mamífer a bona part de la conca

Granollers

Ferran Polo

L'any 2005, Jordi Ruiz va trobar els primers rastres fisiològics de la llúdriga al riu Congost, a Granollers. Eren unes femtes que provaven el retorn d'aquest mamífer. En els darrers anys, la recerca liderada per tècnics del Consorci Besòs Tordera i que ha comptat el suport d'entitats com el Grup Ornitològic del Tenes o NatsMogent i organismes com el Museu de Ciències Naturals de Granollers o el Zoo de Barcelona ha permès certificar que la presència de

Ja s'han trobat rastres a la part baixa de la conca: l'aiguabarreig del Besòs i el riu Ripoll

la llúdriga ha anat a més i que ja s'ha estès a bona part dels rius de la conca. "No volem parlar de reintroducció perquè és un retorn", ressaltava Manel Isnard, tècnic del Consorci Besòs Tordera i una de les persones que han impulsat la recerca feta a partir de la instal·lació de càmeres de fotoparany i recerca de rastres. Aquests resultats es van presentar dimarts a la seu del Consorci Besòs Tordera, a Granollers, juntament amb l'exposició que s'ha preparat dedicada a la llúdriga.

Després de la troballa a Granollers, va caldre esperar gairebé 10 anys per tornar a tenir un nou indici sòlid de la presència de la llúdriga. Va ser el 6 de juny de l'any 2014 quan es va poder fotografiar el primer exemplar al riu Tenes, a Santa Eulàlia. Mesos abans, diversos naturalistes ja havien trobat rastres o evidències de la seva presència en altres punts del riu Tenes a Santa Eulàlia mateix i a Riells.

El treball d'aquests darrers anys ha permès fotografiar la llúdriga o trobar rastres en altres punts com la riera de Caldes, el riu Ripoll, el riu Congost a la Garriga, el Mogent a la Roca i Montornès i a l'aiguabarreig del Congost i el Mogent i del

Besòs i el Ripoll, on s'han trobat petjades. Darrerament, s'han vist dos exemplars de llúdriga dins de l'aiguamoll de Can Dunyó, al costat del Tenes, a Lliçà d'Amunt. I hi ha constància de la seva presència a l'embassament de Sant Quirze, al Moianès. A la conca de la Tordera, també s'han localitzat rastres a la riera de Gualba.

"S'han trobat moltes restes i s'ha aconseguit fotografiar i filmar. Això vol dir que

està present de forma estable", va comentar Lluís Gascón, membre del Grup Ornitològic del Tenes (GOT). "L'aigua és de

bona qualitat. Hi ha macroinvertebrats, hi ha peixos i ara es pot dir que tenim el màxim depredador que és la llúdriga. És la cirereta del pastís", va afegir Isnard, que recordava que "el sistema és fràgil". "Està aquí i segur que es quedarà però no podem caure en errors del passat".

La llúdriga era present a tota la conca del Besòs fins als anys cinquanta. Entra en regressió per la pressió dels caçadors i per la contaminació que destrueix els ecosistemes i elimina la font d'aliment necessari per a aquests depredadors. "No

hauria d'haver marxat mai", va dir Isnard. Això fa que acabi desapareixent a les conques del Besòs i la Tordera. A Catalunya,

toca fons entre 1989 i 1990, quan només quedaven algunes poblacions en trams del Segre, la Noguera Pallaresa i la Noguera Ribagorçana. Però als anys noranta la tendència canvia i la llúdriga recupera terreny des del Prepirineu. A més, entre 1999 i el 2000 es reintrodueixen exemplars a la Muga i el Fluvià. Només quatre anys després, es troben els primers rastres a la conca del Besòs. Per Sergi Mingote, president del Consorci Besòs Tordera i alcalde de Parets, el



El grup de voluntaris que participen en la recerca amb un detall d'una petjada i dues fotografies d'un exemplar fetes amb le



L'exposició es va presentar aquest dimarts a la tarda a la seu del Consorci Besòs Tordera

Pedagogia oberta al territori

Santa Eulàlia estrena la mostra dedicada a la llúdriga i a la recerca feta

F.P.

L'exposició itinerant "El retorn de la llúdriga a les conques del Besòs i la Tordera" es va estrenar aquest dijous a Santa Eulàlia. És el primer poble on fa parada aquesta mostra que fa pedagogia sobre aquest mamífer i repassa la seva situació a Catalunya i la recerca feta aquests darrers anys a través de persones vinculades al Consorci Besòs Tordera o entitats com el Grup Ornitològic del Tenes (GOT) i NatMogent. Ho fa a través de tres plafons amb informació. L'exposició inclou elements visuals com una reproducció d'una llúdriga i

mostra les càmeres de fotoparany que es fan servir per capturar les imatges d'aquest animal al riu situades en llocs estratègics. També s'hi exposen femtes reals i reproduccions de petjades fetes a partir d'empremtes trobades en diversos punts de la conca.

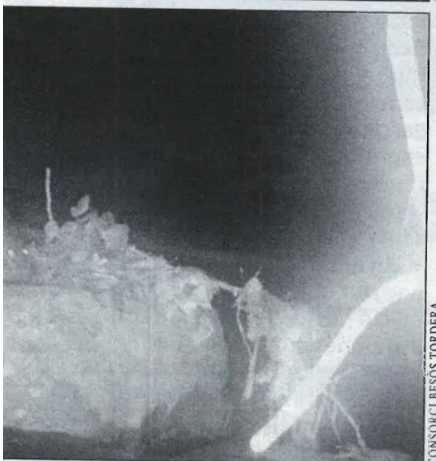
El president del Consorci Besòs Tordera i alcalde de Parets, Sergi Mingote, va oferir l'exposició a tots els municipis i entitats de la zona interessats a donar a conèixer la llúdriga. Després de Santa Eulàlia, la mostra ja té compromeses dates a Lliçà d'Amunt i Lliçà de Vall.



FERRAN POLO



CONSORCI BESÒS TORDERA



CONSORCI BESÒS TORDERA

rany

retorn de la llúdriga és conseqüència de la millora dels rius. "Sense un riu net no tindriem la llúdriga".

AMB EL ZOO

En l'acte d'aquest dimarts, hi va participar Sito Alarcón, director del Zoo de Barcelona, que ha col·laborat amb el treball sobre la llúdriga impulsat des del Consorci Besòs Tordera. Alarcón va mostrar-se disposat a anar més enllà i va defensar que la implicació del Zoo en projectes com aquest marquen el camí que ha de seguir la instal·lació. "El futur passa per la gestió integrada" d'espècies com la llúdriga o el tritó del Montseny on el parc s'implica a donar a conèixer aquests animals a la població i col·labora en la seva preservació als hàbitats naturals. En aquest sentit, el Zoo va posar a disposició els mitjans tècnics i humans per poder anar més a fons en la recerca. Per exemple, fent analítiques d'ADN de les femtes o restes de pèls que permetin obtenir informació sobre les llúdrigues que hi ha a la conca, el seu origen o determinar el nombre d'exemplars. Segons Mingote, aquesta col·laboració s'ha de plasmar en un conveni en el qual ja treballen.

Les idees per millorar la riera de Caldes s'exposen a la Llagosta

La Llagosta

EL 9 NOU

El Centre Cultural i Juvenil Can Pelegrí, de la Llagosta, acull des d'aquest dijous l'exposició "Viu la riera", una mostra itinerant sobre el projecte de millora de la riera de Caldes. S'hi exposen de manera gràfica una síntesi dels principals resultats del procés de participació ciutadana que s'ha fet per recollir propostes per millorar aquest entorn fluvial. El procés ha portat a crear una xarxa ciutadana compromesa amb la protecció, valorització i rehabilitació de la riera amb el suport dels ajuntaments de la Llagosta i Caldes i Santa Perpètua i Palau-solità, al Vallès Occidental; i altres administracions com el Consorci Besòs Tordera. Des del juliol fins al setembre, la mostra es podrà veure a la biblioteca de Caldes.