

ALIGOT COMÚ

(*Buteo buteo*) Cast.: Busardo ratonero

Com s'identifica?

Rapinyaire de mida mitjana i uns 130 centímetres d'envergadura alar. Les ales són amples i llargues, mentre que la cua és curta. Normalment, les parts superiors són marronoses, mentre que a les inferiors també presenta tonalitats clares. No obstant, té una variabilitat de plomatge molt gran, i el millor caràcter cromàtic per diferenciar-lo és la banda pàl·lida horitzontal del pit, que gairebé presenten tots els individus.

Quan el podem veure?

On nidifica es pot veure tot l'any, mentre que a les zones d'hivernada s'observa principalment de setembre a abril.

On es veu?

A l'època de cria es troba principalment prop de sectors forestats. Fora d'aquest període es troba també a la resta de la conca, però és rar als trams massa urbans, com el tram final del Besòs.

Comportament

S'alimenta d'un ampli ventall de preses, però destaca la gran quantitat de rosegadors que caça. Ubica el niu a boscos tranquils, però caça preferentment a zones obertes, com els trams amb una llera ampla. És habitual trobar-lo aturat a atalaies o volant en cercles aprofitant les corrents tèrmiques.



Foto: Juan Bécarea

Fotografies realitzades en diferents rius de Catalunya

ABELLEROL

(*Merops apiaster*) Cast.: Abejaruco europeu

Com s'identifica?

De mida mitjana i disseny inconfusible. El seu cos és allargat, així com el seu bec. La cua presenta dues plomes centrals que sobresurten de la resta i estan acabades en forma de punxa. És un dels ocells amb una coloració més vistosa del continent europeu, amb tonalitats grogues, blaves, verdes i marrons.

Quan el podem veure?

És estival i s'observa d'abril a setembre a les zones on nidifica. Durant els passos migratoris es pot detectar d'abril a maig i de juliol a setembre.

On es veu?

Es troba als trams fluvials que presenten talussos sorrencs, naturals o artificials, on ubicar el niu. Durant les migracions es pot trobar arreu de la conca, sovint en grups nombrosos.

Comportament




És insectívor i forma colònies reproductores de manera que s'alimenta habitualment en grup. Poden estar a l'aire durant molta estona, però també capturen les seves preses des d'atalaies, com els cables o les tanques, des d'on es llança per atrapar-les.

El niu consisteix en un túnel que excaven ells mateixos.



Foto: Pere Tuset / DigitalNatural

Autors: Xavier Larruy (xlarruy@yahoo.es) i Francesc Xavier Macià (xescumacia@yahoo.es) (Primavera 2009) / Disseny i realització : Estudi Calvet (679 665 520)

	Amb la col·laboració de:
	
	

Falciots negres. Foto: Juan Bécarea



Foto: Daniel Burgas

FALCIOT NEGRE

(*Apus apus*) Cast.: Vencejo comú

Com s'identifica?

De mida petita i silueta inconfusible. El cos és allargat, especialment les seves ales, que són primes i arquejades. Aquesta és la principal diferència amb les orenetes, a més de la seva coloració uniformement fosca. La cua és curta i forcadada. Acostuma a volar més alt que les orenetes.

Quan el podem veure?

És estival i s'observa principalment de finals de març al setembre.

On es veu?

Nia als forats de les construccions humanes de pobles i ciutats de tota la conca, on sovint és l'ocell més abundant al medi aeri. També nidifica als rocams.

Comportament

És una espècie tan ben adaptada a la vida aèria que només aterra per entrar al niu. Així, capturen els insectes volant amb la boca oberta i per beure volen a tocar del riu i agafen l'aigua amb el bec sense aturar-se. Les potes són molt curtes i amb uns dits adaptats a agafar-se a superfícies verticals. Aquesta peculiaritat provoca que tinguin dificultats per enlairar-se si cauen accidentalment al terra.



Foto: Pere Tuset / DigitalNatura

ORENETA VULGAR

(*Hirundo rustica*) Cast.: Golondrina comú

Com s'identifica?

De mida petita, però amb la cua més llarga que les altres orenetes, gràcies a que les plomes més externes de la cua són molt llargues, especialment en els mascles. Les parts superiors són fosques amb reflexos blavosos. Les inferiors són blanquinoses, i presenta una franja fosca al pit i la gola vermella.

Quan el podem veure?

És estival i s'observa principalment de març a octubre, si bé es pot arribar a veure al febrer i al novembre.

On es veu?

Es troba arreu de la conca, especialment als trams fluvials propers a pobles, ciutats o masies, on nidifica. Per tant, es rarifica als sectors muntanyosos amb escassetat de nuclis urbans o rurals.

Comportament

S'alimenta d'insectes mentre vola. El niu consisteix en una mena de tassa feta amb fang que ubica a dins de construccions humanes, per exemple a cases abandonades o a les golfes de les masies. Durant les migracions forma joques als canyars i canyissars que troba al riu, sovint de centenars d'exemplars.

XORIGUER COMÚ

(*Falco tinnunculus*) Cast.: Cernícalo vulgar

Com s'identifica?

Rapinyaire de mida petita que mesura uns 75 centímetres d'envergadura alar. Les ales són llargues, més aviat estretes i acabades en punta, i té la cua llarga. La femella és marronosa, amb un pigallat fosc. El mascle és més vistós, amb el cap i la cua de color gris blavós i el dors d'un marró més viu i menys pigallat.

Quan el podem veure?

Tot l'any on nidifica. A la resta de la conca principalment de juliol a maig.

On es veu?

En època de reproducció es troba principalment als trams fluvials propers a les cingleres i als nuclis urbans on cria, si bé pot ubicar el niu a altres ambients, com el bosc de ribera. Durant la resta de l'any es pot observar arreu de la conca.

Comportament

S'alimenta de tot tipus de preses de mida petita que captura a zones obertes llançant-se des d'atalaies o mentre fa "laleta". Aquesta tècnica de cacera consisteix en mantenir-se a la mateixa posició a l'aire, gràcies a un batec continuat i a l'obertura de la cua.



Foto: Juan Bécarea

ROQUEROL

(*Ptyonoprogne rupestris*) Cast.: Avión roquero

Com s'identifica?

Espècie d'oreneta de mida lleugerament superior a la cuablanca. Com aquesta, la seva cua no té plomes llargues. El bec és molt curt i ample a la base, com a la resta d'orenetes i falciots. La seva coloració és marronosa i a la cua presenta unes taques blanques.

Quan el podem veure?

Als territoris de nidificació es pot trobar tot l'any, mentre que a les zones d'hivernada es pot observar entre octubre i abril.

On es veu?

Al llarg de l'any als trams fluvials alts propers a les cingleres i pobles on cria, si bé pot realitzar desplaçaments temporals durant irrupcions d'aire fred o tempestes. Fora de l'època de reproducció es pot trobar a la resta de la conca.

Comportament

S'alimenta d'insectes que captura en vol i, com la resta d'orenetes, es pot aturar als cables o a les cases. El niu està fet amb fang i saliva i l'ubica tant a parets rocalloses com a construccions humanes. És també gregari, de manera que es poden veure grups hivernals de desenes d'individus.



Foto: Josep Manel Arcos



Foto: Pere Tuset / DigitalNatura

BALLESTER

(*Apus melba*) Cast.: Vencejo real

Com s'identifica?

De mida petita, però superior al falciot, fins al punt que es pot arribar a confondre amb un petit falcó si es veu breument. La seva silueta és idèntica al seu congènere, però és més marronós i presenta la panxa i la gola blanques.

Quan el podem veure?

És estival i s'observa principalment de març a octubre.

On es veu?

Es pot trobar arreu de la conca, on acostuma a niar als edificis d'una certa altura, de manera que la seva nidificació als pobles és rara. També es troba a les serralades amb cingleres, l'hàbitat on nidificava originàriament.

Comportament

Com el falciot, està molt ben adaptat a la vida a l'aire. Forma grups que fan petits picats enmig de les ciutats mentre emeten el seu cant. Cal destacar que ha colonitzat el medi urbà al llarg de la seva evolució, com altres espècies d'orenetes i falciots, però en el ballester aquest procés s'inicià més tard. Així, la seva arribada a la majoria de les localitats s'ha produït als anys setanta i vuitanta.



Foto: Albert Burgas

ORENETA CUABLANCA

(*Delichon urbicum*) Cast.: Avión comú

Com s'identifica?

De mida petita. Les parts superiors són fosques amb reflexos blavosos, però a diferència de l'oreneta vulgar, presenta el carpó de color blanc, té les parts inferiors totalment blanques i la cua curta.

Quan el podem veure?

És estival i s'observa principalment de març a octubre, si bé es pot arribar a veure al febrer i al novembre.

On es veu?

Es troba als trams fluvials propers a pobles i ciutats d'arreu de la conca. Altrament, nia a les cingleres, que és l'hàbitat on nidificava exclusivament abans de l'expansió dels pobles i ciutats

Comportament

S'alimenta d'insectes que captura en vol. El niu és esfèric i el construeix amb fang que recull als bassals o al riu. L'ubica a les façanes de les construccions humanes de pobles i ciutats (per exemple a sota dels balcons dels edificis), enganxat a la paret i amb una petita obertura a la part superior. Així, si veieu un niu d'oreneta des d'un carrer es tractarà probablement d'aquesta espècie. Sovint forma colònies de desenes de nius al mateix edifici.

DESCRIPCIÓ ESPAI AERI

L'espai aeri és un medi singular que pot semblar buit, però en canvi conté una gran quantitat d'invertebrats. Alguns grups d'insectes passen una fase larvina al riu, com els quironòmids, les efímeres i els tricòpters. Quan són adults surten del riu i passen a formar part del plàncton aeri, juntament amb altres invertebrats. Tota aquesta munió de petits organismes està constituïxen bona part de la dieta alimentària dels falciots i de les orenetes. Així, durant la primavera i l'estiu es poden observar centenars d'aquests ocells sobrevolant els rius, formant un gran espectacle.

A l'aire també trobem insectes de mida major, com les papallones i les libèl·lules, que formen part de la dieta d'altres ocells, com els abellerols i, fins i tot, algunes espècies de falcons.

No obstant, tota aquesta gran abundància d'invertebrats és temporal i, per això, la gran majoria d'ocells que s'alimenten exclusivament d'insectes han de migrar cap a terres més càlides per tal de passar l'hivern, principalment al continent africà.

Un altre tret característic del medi aeri és la formació de corrents tèrmiques ascendents durant el dia, gràcies a l'escalfament de les masses d'aire provocat per l'acció solar. Aquestes corrents invisibles són utilitzades per part dels rapinyaires i altres ocells que planejen per estalviar energia mentre es mantenen a l'aire buscant les seves preses. Així, és habitual veure rapinyaires donant voltes en cercle mentre guanyen altura.

Aquestes columnes d'aire calent també són utilitzats pels ocells quan migren ja que en aquest període és vital l'estalvi energètic. Quan es troben a gran altura es deixen anar cap a la direcció desitjada mentre planejen i perden altura i quan s'apropen al terra tomen a aprofitar una altra corrent ascendent.



XORIGUER COMÚ Foto: Pere Tuset / DigitalNatura



ESPAI AERI



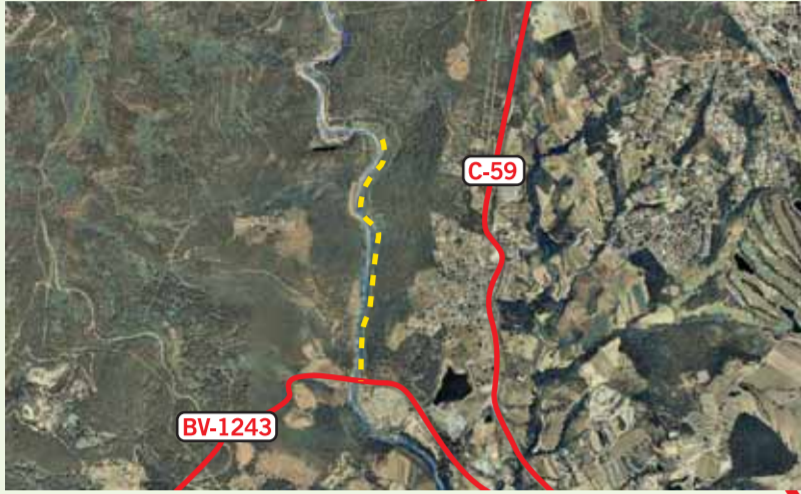
Punt d'observació



Punts o recorreguts per a la observació de les aus

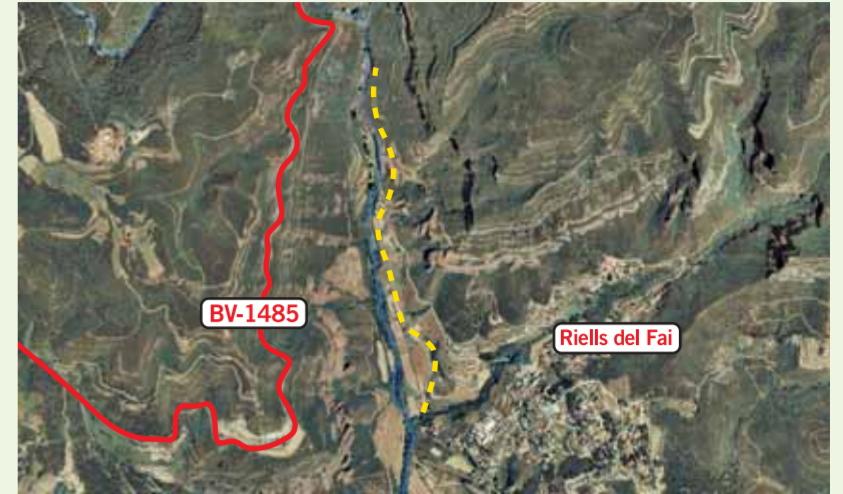
- Carretera principal
- Carretera secundària
- Itinerari a peu

1. Aligot comú
2. Xoriguer comú
3. Falciot negre
4. Ballester
5. Abellerol
6. Roquerol
7. Oreneta vulgar
8. Oreneta cuablanca



Riera de Caldes (Caldes de Montbui)

X 429643 Y 4610987
X 429471 Y 4612247
Distancia 1.500m.



Riu Tenes

(Bigues i Riells)

X 432876 Y 4616748
X 432647 Y 4618288
Distancia 1.900m.



Riu Congost

(Granollers)
X 440051 Y 4606057
X 440585 Y 4607404
Distancia 1.500m.



Riu Besòs - Parc fluvial del Besòs

(Santa Coloma G. - Sant Adrià de Besòs)
X 434793 Y 4586754
X 433519 Y 4589155
Distancia 2.800m.